



Gefriertruhe

GT 2970

Inhalt

Vielen Dank, dass Sie sich für Das Gerät entschieden haben. Wir sind zuversichtlich, dass Sie die Verwendung Ihres neuen Kühlschranks sehr genießen werden. Bevor Sie Ihr Haushaltsgerät jedoch verwenden, empfehlen wir Ihnen die sorgfältige Lektüre der Bedienungsanleitung, welche Informationen über die Installation und die Benutzung Ihres Produkts enthält. Bitte bewahren Sie diese Bedienungsanleitung für zukünftige Rückfragen auf.

Informationen zur Sicherheit und Warnhinweise.....	01
Aufbau Ihres neuen Gerätes.....	13
Beschreibung des Geräts.....	15
Bedienfeld.....	16
Montageanleitung für den Griff und den Haken.....	18
Reinigung und Pflege.....	19
Hilfreiche Tipps und Tricks.....	21
Fehlerbehebung.....	23
Entsorgung des Gerätes.....	26

Informationen zur Sicherheit und Warnhinweise

Zu Ihrer eigenen Sicherheit und ordnungsgemäßen Verwendung lesen Sie bitte vor Installation und erstmaligem Gebrauch des Geräts das Benutzerhandbuch sorgfältig durch, einschließlich der Hinweise und Warnungen. Zur Vermeidung von unnötigen Fehlern und Unfällen ist es erforderlich, dass alle Personen, die das Gerät verwenden, hinreichend vertraut sind mit dessen Betrieb und seinen Sicherheitsmerkmalen. Bewahren Sie diese Anleitungen sorgfältig auf und stellen Sie sicher, dass diese beim Gerät verbleiben, wenn dieses verstellt oder verkauft wird, damit jeder, der das Gerät im Laufe seiner Lebenszeit verwendet, ausreichend über dessen korrekte Inbetriebnahme und Sicherheit informiert ist. Zum Schutz des Lebens und Eigentums beachten Sie bitte die Vorsichtsmaßnahmen in dieser Bedienungsanleitung, denn der Hersteller ist nicht für Schäden verantwortlich, die aufgrund von Missachtungen entstehen.



Sicherheit für Kinder und Menschen mit Gebrechen

Nach EN-Norm

Dieses Gerät kann von Kindern von 8 Jahren und älter sowie Personen mit eingeschränkten körperlichen, sensorischen bzw. geistigen Fähigkeiten oder mangelnder Erfahrung und Wissen verwendet werden, wenn sie eine Beaufsichtigung bzw. Anweisung für die Nutzung der Maschine auf sichere Weise erfahren und die Risiken gekannt haben. Die Kinder dürfen nicht mit dem Gerät spielen. Die Reinigung und Wartung dürfen nicht von Kindern ohne Aufsicht durchgeführt werden.



Sicherheit für Kinder und Menschen mit Gebrechen

Nach IEC-Norm

Dieses Gerät ist nicht für die Verwendung von Personen (auch Kinder) geeignet, die körperlich, sensorisch oder geistig behindert sind oder keine nötige Erfahrung oder ausreichend Kenntnis von dem Produkt haben, außer sie von einer Person, die für ihre Sicherheit verantwortlich ist, Anweisungen für den Gebrauch des Geräts erhalten haben oder von dieser beaufsichtigt werden.

Halten Sie alle Verpackungsteile von Kinder fern, weil es die Gefahr des Erstickens besteht.

Ziehen Sie den Stecker aus der Buchse, wenn Sie das Gerät entsorgen, schneiden Sie das Verbindungskabel (so nah am Gerät wie möglich) ab und entfernen Sie die Tür, um zu vermeiden, dass spielende Kinder Stromschläge erhalten, wenn sie sich darin einschließen.

Wenn Sie das Gerät, mit Magnettürverschluss, gegen eine älteres Gerät mit Schnappschloss (Verriegelung) an der Tür oder dem Deckel austauschen, achten Sie bitte darauf, das Schnappschloss unbrauchbar zu machen, bevor sie es entsorgen. Dadurch wird die Gefahr vermieden, dass für Kinder daraus eine Todesfalle wird.

Informationen zur Sicherheit und Warnhinweise



Allgemeine Sicherheitsvorschriften

- **WARNUNG**

Dieses Gerät ist für den Haushalt und ähnliche Anwendungen wie

1. Mitarbeiter-Küchenbereiche in Läden, Büros und anderen Arbeitsumgebungen;
2. Bauernhäuser und von Kunden in Hotels, Motels und anderen Wohnräumen;
- 1) Bett- und Frühstück-Typ Umgebungen;
- 2) Gastronomie und ähnliche Non-Retail-Anwendungen.

- **WARNUNG**

Bewahren Sie keine explosiven Stoffe wie Spraydosen mit brennbaren Treibmittel in diesem.

- **WARNUNG**

Wenn das Netzkabel beschädigt ist, muss es durch den Hersteller, seinen Kundendienst oder ähnlich qualifizierte Personen ersetzt werden, um eine Gefährdung zu vermeiden.

- **WARNUNG**

Halten Sie die Belüftungsöffnungen, die Geräteverkleidung oder die integrierte Struktur von Behinderungen frei.

Informationen zur Sicherheit und Warnhinweise



Allgemeine Sicherheitsvorschriften

- **WARNUNG**

Verwenden Sie keine mechanischen Vorrichtungen oder anderen Mittel, um den Entfrostsprozess zu beschleunigen, außer wenn die vom Hersteller empfohlen sind.

- **WARNUNG**

Beschädigen Sie den Kältemittelkreislauf nicht.

- **WARNUNG**

Verwenden Sie keine elektrischen Geräte innerhalb des Lebensmittellablagefachs des Gerätes, außer wenn sie die vom Hersteller empfohlenen Typen sind.

- **WARNUNG**

Das Kältemittel und Isoliertreibgas sind brennbar. Bei der Entsorgung des Geräts handeln Sie es nur bei einem zugelassenen Entsorgungszentrum. Nicht Flamme aussetzen.

- **WARNUNG**

Stellen Sie bei der Positionierung des Geräts sicher, dass das Netzkabel nicht eingeklemmt oder beschädigt ist.

- **WARNUNG**

Stellen Sie die Mehrfachkupplungssteckdose oder portable Stromversorgung nicht an der Geräterückseite auf.

Informationen zur Sicherheit und Warnhinweise



Austauschen der Beleuchtungslampen

- **WARNUNG**

Die Beleuchtungslampen dürfen nicht vom Benutzer ausgetauscht werden! Wenn die Beleuchtungslampen beschädigt sind, wenden Sie sich an den Kundendienst. Diese Warnung gilt nur für Gefriergeräte mit Beleuchtungsmitteln.



Kältemittel

Der Kältemittelkreislauf des Geräts beinhaltet das Kältemittel Isobuten (R600a) oder R290 oder R134a, ein natürliches Gas mit hoher Umweltverträglichkeit. R600a und R290 sind jedoch brennbar. Während des Transports und der Installation des Gerätes sollen Sie sicherstellen, dass keine der Komponenten des Kältemittelkreislaufs beschädigt ist. Die Kältemittel R600a und R290 sind brennbar.

Informationen zur Sicherheit und Warnhinweise



Kältemittel

- **WARNUNG**

Die Kühlschränke enthalten Kältemittel und Gase in der Isolierung. Die Kältemittel und Gase müssen fachgerecht entsorgt werden, da sie zu Augenverletzungen oder Entzündung führen können. Stellen Sie sicher, dass der Schlauch des Kühlkreislafs vor der ordnungsgemäßen Entsorgung nicht beschädigt ist.

- **WARNUNG**



Gefahr von Brand/brennbaren Stoffen. Wenn der Kältemittelkreislauf beschädigt würde:

1. Vermeiden Sie offene Flammen und Zündquellen.
 2. Lüften Sie den Raum sorgfältig, in dem das Gerät steht.
- Es ist gefährlich, diese Spezifikationen zu ändern oder das Produkt in irgendeiner Art und Weise zu verändern. Jegliche Beschädigung des Kabels kann zu einem Kurzschluss, Brand und/oder Stromschlag führen.

Informationen zur Sicherheit und Warnhinweise



Elektrische Sicherheit

1. Das Stromkabel darf nicht verlängert werden.
2. Vergewissern Sie sich, dass der Stromstecker nicht eingequetscht oder beschädigt wird. Ein gequetschter oder beschädigter Stromstecker könnte Kurzschluss, Stromschlag oder Überhitzung und sogar einen Brand verursachen.
3. Achten Sie darauf, dass Sie an den Gerätenetzstecker gelangen.
4. Ziehen Sie nicht am Kabel.
5. Stecken Sie den Stromstecker nicht ein, wenn die Stromsteckerbuchse locker ist. Es besteht Brand- oder Stromschlaggefahr.
6. Das Gerät darf ohne Deckel auf der Innenbeleuchtung nicht betrieben werden.
7. Der Gefrierschrank kann nur mit einer einphasigen Wechselstromversorgung von 220-240V/50Hz betrieben werden. Wenn die Spannungsschwankung im Benutzerbezirk so groß ist, dass die Spannung den oben genannten Bereich überschreitet, verwenden Sie aus Sicherheitsgründen unbedingt A.C. Automatischer Spannungsregler von mehr als 350W zum Kühlschrank. Der Kühlschrank muss an eine spezielle Steckdose statt einer gemeinsamen mit anderen elektrischen Geräten angeschlossen werden. Sein Stecker muss für eine Steckdose mit Erdung geeignet sein.

Informationen zur Sicherheit und Warnhinweise

Tägliche Nutzung

- Lagern Sie keine entzündlichen Gase oder Flüssigkeiten im Gerät; es besteht Explosionsgefahr
- Betreiben Sie keine anderen elektrogeräte innerhalb des Kühlschranks (zum Beispiel elektrische Eismaschinen, Mischungen usw.).
- Ziehen Sie, wenn Sie das Gerät ausstecken, immer am Stecker, nicht am Kabel.
- Stellen Sie keine heißen Gegenstände in die Nähe der Plastikteile des Geräts.
- Dieses Kühlgerät ist nicht für die Verwendung als Einbaugerät vorgesehen.
- Stellen Sie keine Lebensmittel direkt an die Luftaustrittsöffnung an der Rückwand.
- Vorverpackte Tiefkühlkost gemäß den Anweisungen des Tiefkühlkostherstellers lagern.
- Die Empfehlungen des Geräteherstellers zur Lagerung sollten strikt befolgt werden. Siehe entsprechende Anweisungen zum Einfrieren.
- Stellen Sie keine Getränke mit Kohlensäure in das Gefrierfach, denn sie üben Druck auf den Behälter aus, können ihn zum Explodieren bringen und so das Gerät beschädigen.

Informationen zur Sicherheit und Warnhinweise

- Vorverpackte Tiefkühlkost gemäß den Anweisungen des Tiefkühlkostherstellers lagern.
- Die Empfehlungen des Geräteherstellers zur Lagerung sollten strikt befolgt werden. Siehe entsprechende Anweisungen zum Einfrieren.
- Stellen Sie keine Getränke mit Kohlensäure in das Gefrierfach, denn sie üben Druck auf den Behälter aus, können ihn zum Explodieren bringen und so das Gerät beschädigen.
- Gefrorenes Essen können Frostverbrennungen verursachen, wenn sie direkt nach der Entnahme aus dem Gefrierfach konsumiert werden.
- Stellen Sie das Gerät nicht direkt in die Sonne.
- Halten Sie Kerzen, Lampen und andere Gegenstände mit offenen Flammen fern von dem Gerät, so dass das Gerät nicht in Brand gesetzt ist.
- Das Gerät ist für die Aufbewahrung von Lebensmitteln und / oder Getränke im normalen Haushalt, wie in dieser Gebrauchsanleitung beschrieben, bestimmt. Das Gerät ist schwer. Beim Bewegen sollte man sehr sorgfältig vorgehen.
- Entfernen Sie nicht die Gegenstände aus dem Gefrierfach und berühren Sie nicht sie, wenn Ihre Hände feucht / nass sind, da dies Hautabschürfungen oder Frost / Gefrierbrand verursachen könnte.
- Verwenden Sie niemals die Basis, Schubladen und Türen usw. zum Stehen oder als Träger.

Informationen zur Sicherheit und Warnhinweise

- Gefrorene Lebensmittel dürfen nicht erneut eingefroren werden, wenn sie einmal abgetaut wurden
- Nicht essen Eis am Stiel oder Eiskwürfel direkt nach der Entnahme aus dem Gefrierfach, da dies zu Gefrierbrand in Mund und Lippen führen könnte.
- Überbelasten Sie die Türabsteller nicht oder legen nicht zu viele Nahrungsmittel im Gemüsefach, um Herunterfallen der Gegenstände zu vermeiden. Dies könnte zu Verletzungen oder Schäden am Gerät führen.

Vorsicht! Pflege und Reinigung

- Schalten Sie das Gerät vor der Wartung ab und ziehen Sie das Stromkabel aus der Buchse.
- Reinigen Sie das Gerät nicht mit Hilfe von Metallobjekten, Dampfreinigern, ätherischen Ölen, organischen Lösungsmitteln oder Scheuermitteln.
- Verwenden Sie keine scharfen Objekte, um das Eis aus dem Gerät zu kratzen. Benutzen Sie einen Plastikschraber.

Informationen zur Sicherheit und Warnhinweise

Installation Wichtig

- Befolgen Sie für die elektrische Verbindung sorgfältig die Anweisungen in den einzelnen Absätzen. Packen Sie das Gerät aus und prüfen Sie, ob es beschädigt ist.
- Ist es beschädigt, schließen Sie das Gerät nicht an den Strom an. Sondern setzen Sie sich umgehend mit dem Händler, bei dem Sie das Gerät gekauft haben, in Verbindung. Heben Sie in diesem Fall bitte alle Verpackungsmaterialien auf.
- Es ist ratsam, zumindest vier Stunden zu warten, bevor das Gerät eingeschaltet wird, damit das Öl in den Kompressor zurück fließen kann.
- Um das Gerät herum, sollte ausreichend Luftzirkulation vorhanden sein; ansonsten kann es Überhitzen. Befolgen Sie alle für die Installation relevanten Anweisungen, um eine ausreichende Ventilation zu gewährleisten.
- Wenn möglich, sollte die Rückseite des Geräts an eine Wand zeigen, um den Kontakt zu warmen Teilen (Kompressor, Kondensator) zu vermeiden. Befolgen Sie die für die Installation relevanten Anweisungen, um Brandrisiken zu verhindern.
- Das Gerät darf nicht in der Nähe von Heizungen oder Kochstellen stehen.
- Vergewissern Sie sich, dass der Stromstecker nach der Geräteaufstellung zugänglich ist.

Informationen zur Sicherheit und Warnhinweise

Wartung

- Alle elektrischen Arbeiten im Rahmen der Wartung sollten von einem qualifizierten Elektriker oder einer kompetenten Person durchgeführt werden.
- Das Produkt muss von einem zugelassenen Service-Zentrum gewartet werden; außerdem dürfen nur Original-Ersatzteile verwendet werden.
 1. Wenn das Gerät Frost-Free ist.
 2. Wenn das Gerät das Gefrierfach enthält.
- Relevante Informationen für die Bestellung von Ersatzteilen, direkt oder über andere Kanäle, die vom Hersteller, Importeur oder autorisierten Vertreter bereitgestellt werden.
- Sollte Ihr Kühlschrank beschädigt sein, erhalten Sie von unserem Kundendienstteam innerhalb weniger Tage die entsprechenden Ersatzteile für die Reparatur.
- Eine Anleitung, wie Sie die Modellinformationen in der Produktdatenbank finden, wie in der Verordnung (EU) 2019/2016 definiert, mittels eines Weblinks, der auf die in der Produktdatenbank gespeicherten Modellinformationen verweist, oder eines Links.



Hinweis

Die Kinder im Alter von 3 bis 8 Jahren dürfen Kühlgeräte be- und entladen. (Diese Klausel gilt nur für die EU-Region.)

Aufbau Ihres neuen Gerätes

Bevor Sie das Gerät zum ersten Mal verwenden, sollten Sie folgende Tipps lesen.

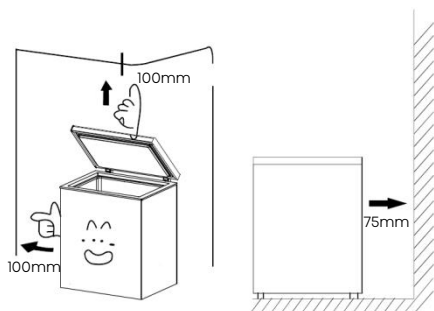


Belüftung des Gerätes

Um die Leistungsfähigkeit des Kühlsystems zu steigern und Energie zu sparen, ist es notwendig, eine gute Belüftung zur Wärmeverteilung um das Gerät herum zu bewahren. Aus diesem Grund sollte um den Gefrierschrank herum genügend Freiraum vorhanden sein.

Empfehlungen:

Zweckmäßigerweise sollte ein Abstand von 75mm zwischen der Rückseite und der Wand und mindestens 100mm von der Seite zur Wand eingehalten werden.



Hinweis

Dieses Gerät funktioniert gut in den Klimaklassen SN bis T oder ST (bitte beachten Sie den Klimatyp, der auf dem Typenschild des Geräts angegeben ist). Es funktioniert möglicherweise nicht ordnungsgemäß, wenn es über einen längeren Zeitraum Temperaturen unter- oder oberhalb des angegebenen Bereichs ausgesetzt war.

Klimaklasse	Umgebungstemperatur
SN	+10°C bis +32°C
N	+16°C bis +32°C
ST	+16°C bis +38°C
T	+16°C bis +43°C

Platzieren Sie Ihr Gerät an einem trockenen Ort, um Schäden durch hohe Feuchtigkeit zu vermeiden. Schützen Sie das Gerät vor direkter Sonneneinstrahlung, Regen oder Frost. Halten Sie das Gerät von Wärmequellen, wie Öfen, Feuer oder Heizkörpern fern.

Nivellierung des Gerätes

- Für einen ausreichenden Ausgleich und zirkulierende Luft in der unteren hinteren Teil des Gerätes können die unteren Füße angepasst werden. Bitte verwenden Sie einen passenden Schraubenschlüssel.

Aufbau Ihres neuen Gerätes

In diesem Abschnitt erfahren Sie, wie die meisten nützlichen Funktionen nutzen. Wir empfehlen Ihnen, diese aufmerksam zu lesen, bevor Sie das Gerät benutzen.



Warnung

- Zum ordnungsgemäßen Aufstellen muss dieser Kühlschrank auf eine ebene Fläche aus hartem Material gestellt werden, die die gleiche Höhe wie der restliche Fußboden hat. Diese Fläche sollte stark genug sein, um eine volle Beladung zu tragen.

Verwendung Ihres Gefrierfachs

- Das Fach eignet sich für die Lagerung von Lebensmitteln, die eingefroren werden müssen, wie Fleisch, Fisch, Eiscreme und andere verderbliche Waren.
- Vorsicht! Lagern Sie keine Flaschen im Gefrierschrank länger als nötig, weil das Einfrieren zu Brechen der Flasche führen kann. Flüssigkeiten in Flaschen oder Dosen können durch die Ausdehnung des Inhalts explodieren und sollten daher nicht im Gefrierfach aufbewahrt werden.

Vor der Verwendung

- Entfernen Sie die Versandverpackung, das Klebeband usw. und lassen Sie die Türen eine Weile offen stehen, um das Gerät zu lüften. Das Gerät wird vor dem Versand gereinigt.
- Es ist jedoch ratsam, das Innere des Fachs nach der Lieferung noch einmal zu reinigen.
- Stecken Sie bitte den Netzstecker in die Steckdose, Typ „geerdete einphasige 220-240V“.
- Lassen Sie das Gerät etwa 1 Stunde lang laufen, um das Fach abzukühlen, bevor Sie das Gerät befüllen.

Warten Sie 5 Minuten oder länger, bevor Sie das Gerät wieder einschalten.

- Falls Sie das Gerät unmittelbar nach dem Ausschalten wieder einschalten, können Sicherungen durchbrennen und den Schutzschalter auslösen, der Kompressor kann überlastet werden und/oder andere Schäden können auftreten.



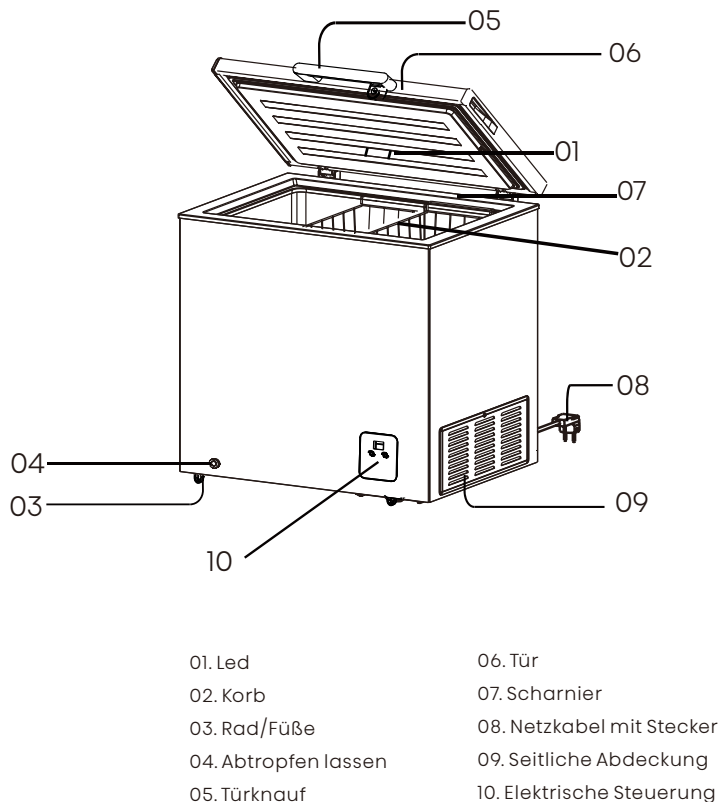
Warnung

- Verwenden Sie das Gerät nicht zur Aufbewahrung von Wasser oder Lebensmitteln, die Wasser als Speichermedium benötigen.
- Legen Sie niemals frische Meeresfrüchte, die Wasser enthalten, direkt in das Gerät.

Beschreibung des Geräts

Geräteansicht

Modell-Nr.: GT 2970



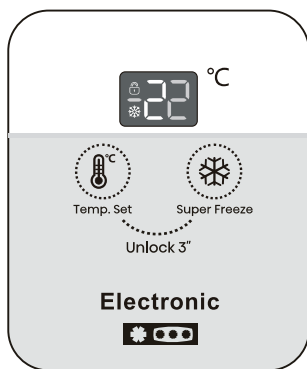
Spezifikation und Informationen (mm)

Produktname	Gefriertruhe
Produkt-Nr.	GT 2970
Äußere Abmessungen (mm)	BxTxH
	1114×630×847

Bedienfeld

Hinweis

- Um frische Lebensmittel im Gefrierschrank schnell einfrieren zu können, empfehlen wir, das Gerät 24 Stunden lang auf der höchsten Stufe laufen zu lassen, bevor Sie auf die mittlere Stufe zurückkehren.
- Diese Abbildung ist nur eine schematische Darstellung, daher beziehen Sie sich bitte auf das physische Objekt für Details.
- Hohe Temperaturen führen zu einem schnellen Verderben der Lebensmittel.



Bedienfeld

1. Er dient zur Steuerung des Betriebsmodus des Kühlschranks und befindet sich an dessen Vorderseite.
2. Hinweis: Da es sich bei der angezeigten Temperatur nicht um die tatsächliche Temperatur, sondern um die Zieltemperatur handelt, variiert die Temperatur im Gefrierfach je nach den gelagerten Lebensmitteln.

Entriegeln

1. Wenn das Symbol für die Tastensperre des Kühlschranks aufleuchtet, bedeutet dies, dass die Tasten des Kühlschranks gesperrt sind. Falls der Temp. Set und der Super Freeze-Regler gleichzeitig etwa 3 Sekunden lang gedrückt werden, erlischt das Sperrsymbol, die Tasten werden entsperrt und die Temperatur und die Betriebsarten können eingestellt werden.
2. Wird 5 Minuten nach dem Einschalten des Geräts innerhalb von ca. 20 Sekunden keine Taste gedrückt, werden die Tasten automatisch gesperrt. Wenn innerhalb von ca. 60 Sekunden keine Taste gedrückt wird, schaltet sich die Anzeige aus. Wenn Sie

Bedienfeld

in dieser Zeit eine Taste leicht berühren, schaltet sich die Anzeige wieder ein. Die Tasten sind nicht gesperrt und die Anzeige schaltet sich innerhalb von 5 Minuten nach dem Einschalten ein.

Einstellung der Temperatur

1. Bei entsperrten Tasten ändert sich die Temp. Set bei jedem Drücken des Temperatur-Reglers in der folgenden Reihenfolge von der aktuellen Temperatureinstellung: „-14->-15->-16...-22->-23->-24->-14“.
2. Etwa 2 Sekunden nach Abschluss der Temperatureinstellung blinkt die eingestellte Temperatur 5 Mal und die Einstellung wird wirksam.

Umschalten des Schnellgefriermodus

1. Wird die Super Freeze-Taste in einem anderen Modus als Super Freeze bei entsperrten Tasten gedrückt, erscheint „-25“ im Temperaturanzeigebereich und das Super Freeze-Symbol leuchtet. Wird keine Taste gedrückt, blinkt die Anzeige „-25“ in der Temperaturanzeige 5 Mal und die Einstellung des Super Freeze-Modus wird wirksam.
2. Wenn die Tasten entsperrt sind, wird der Super Freeze-Modus verlassen, wenn die Super Freeze-Taste im Super Freeze-Modus gedrückt wird. Wird der Temp. Set gedrückt, blinkt das Super Freeze-Symbol 5 Mal, um den Benutzer daran zu erinnern, dass sich der Kühlschrank im Super Freeze-Modus befindet.
3. Nach einer Periode des ununterbrochenen Zwangsgefrierens im Super Freeze-Modus wird der Modus automatisch beendet und die ursprüngliche Einstellungstemperatur wird während des Betriebs beibehalten.



Hinweis

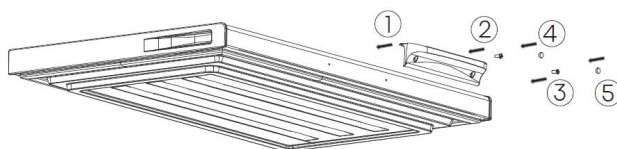
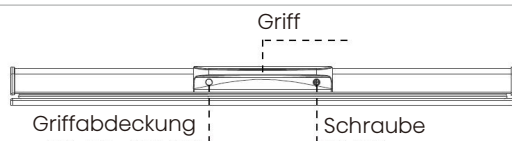
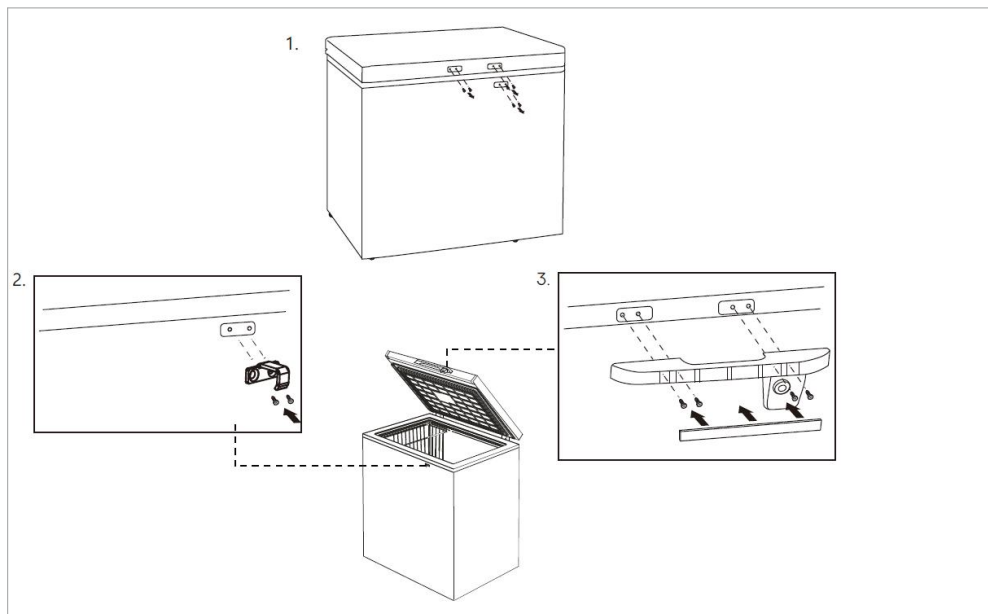
- Der Super Freeze-Modus ermöglicht eine schnelle Kühlung, erhöht aber auch den Stromverbrauch.
- Der Kühlschrank kann sich bei einem Stromausfall automatisch an den Zustand vor dem Ausschalten erinnern und nach der Wiederherstellung der Stromversorgung entsprechend dem Zustand vor dem Ausschalten arbeiten, wobei der Super Freeze-Modus nicht gespeichert wird.

Alarm und Handhabung

„E1“ in der Temperaturanzeige bedeutet, dass der Temperatur sensor kopf des Kühlschranks defekt ist. Obwohl die Computerplatine den Betrieb automatisch steuert, sollten Sie sich rechtzeitig zur Reparatur an den Kundendienst wenden.

Montageanleitung für den Griff und den Haken

Sofern das Gerät über je einen Griff und Haken verfügt, führen Sie die folgenden Schritte aus, um es zu installieren.



Hinweis

- Vergewissern Sie sich, dass die Tür immer verschlossen ist, wenn sie nicht benutzt wird, damit Kinder nicht mit dem Gerät spielen können.
- Die Türschlüssel sollten außerhalb der Reichweite von Kindern aufbewahrt werden.

Reinigung und Pflege

- Aus hygienischen Gründen sollte das Gerät (einschließlich Zubehörteile für Exterieur und Interieur) (mindestens alle zwei Monate) regelmäßig gereinigt werden.



Warnung

- Während der Reinigung darf das Gerät nicht mit den Hauptschaltern verbunden sein. Stromschlag gefahr!
- Schalten Sie das Gerät vor der Reinigung ab und ziehen Sie den Netzstecker aus der Steckdose.



Warnung

- Verwenden Sie keine scharfen Gegenstände, um ein Verkratzen der Oberfläche zu vermeiden.
- Verwenden Sie keine Verdünner, Autowaschmittel, Clorox, ätherisches Öl, Scheuermittel oder organischen Lösungsmittel wie Benzol zur Reinigung. Diese könnten die Oberfläche des Gerätes beschädigen und einen Brand verursachen.

Außenreinigung

- Sie sollten Ihr Gerät regelmäßig reinigen, um ein gutes Aussehen zu erhalten.
- Reinigen Sie die Digitalanzeige und das Bedienfeld mit einem sauberen, weichen Tuch.
- Spritzen Sie kein Wasser direkt auf die Oberfläche des Geräts, sondern auf das Reinigungstuch. Dies kann eine gleichmäßige Verteilung der Feuchtigkeit auf der Oberfläche gewährleisten helfen.
- Reinigen Sie die Türen, Griffe und Gehäuseoberflächen mit einem milden Reinigungsmittel und dann trocknen Sie sie mit einem weichen Tuch.

Innenreinigung

- Sie sollten den Innenraum des Gerätes regelmäßig reinigen. Bei geringeren Nahrungsmittelvorräten ist es leichter zu reinigen. Der Korb und die Regalböden lassen sich für eine gründlichere Reinigung entfernen.
- Wischen Sie das Innere des Gefrierschranks mit einer schwachen Lösung aus Soda-Bicarbonat ab und spülen Sie es dann mit einem ausgewrungenen Schwamm oder Tuch mit warmem Wasser ab. Wischen Sie das Gerät vollständig trocken, bevor Sie den Korb oder die Regalböden wieder einsetzen.
- Trocknen Sie alle Oberflächen und abnehmbaren Teile gründlich, bevor Sie sie wieder einsetzen.

Reinigung und Pflege

Reinigung vor dem Gebrauch

- Bitte reinigen Sie vor der Erstinbetriebnahme des Geräts den Innenraum und alle internen Zubehörteile mit lauwarmem Wasser und wenig neutraler Seife, um den typischen Geruch eines fabrikneuen Produkts zu entfernen, und trocknen Sie es anschließend gründlich.

Auftauen

- Sie sollten das Gefrierfach zwei- bis dreimal im Jahr abtauen, wenn das Eis eine Dicke von ca. 4mm erreicht hat. Für den Abtauvorgang gehen Sie folgendermaßen vor:
- Stellen Sie den Thermostat mindestens 12 Stunden vor dem Abtauen auf die Mhöchste Stufe.
- Nach Ablauf dieser Zeit schalten Sie das Gefrierfach aus, indem Sie den Stecker aus der Steckdose ziehen.
- Entfernen Sie alle Lebensmittel aus dem Gefrierfach, wickeln Sie sie in Zeitungspapier und lagern Sie sie an einem kühlen Ort, wobei Sie die Tür offen lassen.
- Nach dem Abtauen muss das Fach gereinigt und trocken gewischt werden.
- Schalten Sie das Gerät wieder ein und stellen Sie den Thermostat auf die höchste Stufe. Warten Sie mindestens eine Stunde, bevor Sie die Lebensmittel wieder einlegen.
- Nach einigen Stunden können Sie den Thermostat wieder auf die ursprüngliche Position stellen.



Warnung

- Verwenden Sie keine mechanischen Vorrichtungen oder andere künstliche Mittel zur Beschleunigung des Auftauvorgangs, die nicht vom Hersteller empfohlen werden.
- Verwenden Sie keine elektrischen Geräte im Inneren des Geräts, es sei denn, es handelt sich um die vom Hersteller empfohlenen Typen.

Kontrollen

- Um die Sicherheit zu gewährleisten, führen Sie nach der Reinigung des Geräts die folgenden Kontrollen durch:
- Ist der Stecker des Netzkabels fest in eine dafür vorgesehene Steckdose eingesteckt? Stellen Sie sicher, dass der Stecker nicht ungewöhnlich heiß ist.
- Überprüfen Sie das Netzkabel auf Risse und Schäden. Sollten Sie die geringste Unregelmäßigkeit feststellen, wenden Sie sich an den Händler, bei dem Sie das Gerät gekauft haben, oder an unseren Kundendienst.

Türdichtungen reinigen

- Achten Sie darauf, die Türdichtungen sauber zu halten. Klebrige Lebensmittel und Getränke könnten zum Festkleben der Dichtungen am Schrank und zum Reißen bei der Türöffnung führen. Waschen Sie die Dichtung mit mildem Reinigungsmittel und warmem Wasser ab. Nach der Reinigung sie gründlich abspülen und trocknen.

Hilfreiche Tipps und Tricks

Energiespartipps

- Wir empfehlen, die Tipps zum Energiesparen zu befolgen.
- Vermeiden Sie es, die Tür längere Zeit offen zu halten, um Energie zu sparen.
- Stellen Sie sicher, dass das Gerät entfernt von Wärmequellen ist (Direkte Sonneneinstrahlung, Elektrobackofen oder Herd usw.).
- Stellen Sie die Temperatur nicht kälter als nötig ein.
- Lagern Sie keine warmen Speisen oder dampfende Flüssigkeit im Gerät.
- Stellen Sie das Gerät in einem gut belüfteten und trocknen Raum. Bitte lesen Sie das Kapitel über die Aufbau Ihres neuen Gerätes.
- Die Beschreibung des Gerätediagramms zeigt die korrekte Kombination der Schubladen, des Frischekorbs und der Einlegeböden. Verstellen Sie die Kombination nicht, da dies die energieeffizienteste Konfiguration ist.

Tipps für das Kühlen von frischen Lebensmitteln

- Lagern Sie keine warmen Speisen direkt im Kühlschrank oder Gefrierschrank. Die erhöhte Innentemperatur wird dazu führen, dass der Kompressor härter laufen muss und mehr Energie verbraucht wird.
- Bedecken Sie Lebensmittel oder wickeln Sie sie ein insbesondere wenn Sie stark riechen.
- Platzieren Sie die Lebensmittel so, dass Luft rundherum frei zirkulieren kann.

Tipps für das Kühlen von frischen Lebensmitteln

- Darauf achten, dass die eingefrorenen Lebensmittel vom entsprechenden Einzelhändler gelagert wurden.
- Die Lebensmittel, wenn sie einmal aufgetaut sind, nicht wieder einfrieren, denn dann verderben sie schnell.
- Lagern Sie die Lebensmittel nicht länger als der Hersteller empfiehlt.

Die Gefriertruhe an einen anderen Ort bewegen

- Ziehen Sie den Netzstecker und schalten Sie den Strom ab.
- Entfernen Sie alle Lebensmittel aus dem Gefrierschrank.
- Verwenden Sie Klebeband, um bewegliche Teile wie Kühlregale, Obst- und Gemüseboxen und Schubladen zu fixieren.
- Schließen Sie die Tür des Gefrierschranks fest zu und sichern Sie sie mit Klebeband, damit sie beim Transport nicht geöffnet werden kann.
- Beim Transport sollte der maximale Neigungswinkel 45° nicht überschreiten, um einen Ausfall des Kühlsystems zu vermeiden.
- Um den Boden nicht zu zerkratzen, sollten Sie die Füße oder das Rad des Gefrierschranks vorher umwickeln. Zudem ist es untersagt, den Gefrierschrank mit Gewalt zu bewegen.
- Halten Sie die Tür des Gefriergeräts, die obere Abdeckung und verschiedene Rohre nicht fest, wenn Sie das Gefriergerät fortbewegen.



Hilfreiche Tipps und Tricks

die empfohlene Einstellung der Temperaturen in den einzelnen Fächern für eine optimale Konservierung der Lebensmittel. Diese Einstellungen dürfen nicht im Widerspruch zu den in Anhang III, Tabelle 3 aufgeführten Lagerbedingungen stehen.

Ausschalten Ihres Gerätes

- Wenn das Gerät für einen längeren Zeitraum auszuschalten braucht, sollten die folgenden Schritte durchgeführt werden, um die Schimmelbildung auf dem Gerät zu verhindern.
 1. Entfernen Sie alle Lebensmittel.
 2. Entfernen Sie den Netzstecker aus der Steckdose.
 3. Säubern und trocknen Sie das Innere gründlich.
 4. Stellen Sie sicher, dass alle Türen wenig geöffnet sind, um eine Luftzirkulation zu ermöglichen.

Fehlerbehebung

Wenn Sie ein Problem mit Ihrem Gerät haben oder befürchten, dass das Gerät nicht richtig funktioniert, können Sie einige einfache Überprüfungen durchführen, bevor Sie den Kundendienst anrufen. Siehe unten. Sie können einige einfache Prüfungen gemäß diesem Abschnitt durchführen, bevor Sie den Kundendienst anfordern.



Warnung

Versuchen Sie nicht, das Gerät selbst zu reparieren. Wenn das Problem bestehen bleibt, nachdem Sie die folgenden Überprüfungen durchführen, kontaktieren Sie bitte einen qualifizierten Elektriker, Servicetechniker oder das Geschäft, in dem Sie das Produkt gekauft haben.

Problem	Mögliche Ursache & Lösung
Das Gerät funktioniert nicht richtig.	Prüfen Sie, ob das Netzkabel richtig in der Steckdose steckt oder ob der Temperaturregler auf OFF, Off oder 0 steht.
	Prüfen Sie die Sicherung oder Schaltung Ihrer Stromversorgung und tauschen Sie sie gegebenenfalls aus.
	Die Umgebungstemperatur ist zu niedrig. Versuchen Sie, die Kammertemperatur auf ein kälteres Niveau einzustellen, um dieses Problem zu lösen.

Fehlerbehebung

Problem	Mögliche Ursache & Lösung
Gerüche aus den Fächern	Der Innenraum muss gereinigt werden.
	Einige Lebensmittel, Behälter oder die Verpackung verursachen die Gerüche.
Geräusche aus dem Gerät	Die Geräusche unten sind ganz normal: <ul style="list-style-type: none"> • Laufgeräusche aus dem Kompressor. • Die Luftbewegung führt zu Lärm vom kleinen Motor des Ventilators im Kühlfach oder in anderen Fächern. • Gurgelnde Geräusche ähnlich wie kochendes Wasser. • Klickendes Geräusch vor dem Start des Kompressors.
	Andere ungewöhnliche Geräusche aufgrund der Gründe unten sollten überprüft und Maßnahme ergriffen werden: <ul style="list-style-type: none"> • Der Schrank nicht nivelliert. • Die Rückseite des Gerätes berührt die Wand. • Flaschen oder Behälter stoßen aneinander an.
Unzureichende Kühlung	<ul style="list-style-type: none"> • Ist der Aufstellungsort gut belüftet? • Ist das Gefriergerät direktem Sonnenlicht ausgesetzt, steht es in der Nähe einer Heizung oder eines Ofens? • Werden die Deckel häufig geöffnet und geschlossen? • Werden Artikel oberhalb der Ladelinie gelagert? • Bildet sich viel Frost im Gefrierschrank?
Kondenswasser an der Außenseite des Kühlschranks	<ul style="list-style-type: none"> • An heißen und feuchten Tagen oder je nach Aufstellungsort kann sich Kondenswasser an der Außenseite und der Tür bilden. Dies geschieht, wenn die Luftfeuchtigkeit hoch ist und sich Wasserpartikel an den kalten Oberflächen absetzen. Das ist normal. Wischen Sie das Kondenswasser mit einem trockenen Tuch weg.
Der Gefrierschrank fühlt sich außen zu warm an	<ul style="list-style-type: none"> • Besonders im Sommer oder beim Anfahren fühlt sich der Gefrierschrank außen zu warm an. Das liegt daran, dass das Innere des Gefrierschranks über ein Rohr verfügt, das die Wärme abstrahlt und Kondensation verhindert. • Die Hitze beeinträchtigt die Waren im Inneren nicht.



Fehlerbehebung

Problem	Mögliche Ursache & Lösung
Stromausfall	Halten Sie das Öffnen und Schließen der Tür auf ein Minimum beschränkt, damit keine kalte Luft entweicht.
	Vermeiden Sie es, neue (nicht gefrorene) Gegenstände in das Gefrierfach zu legen, da dies die Temperatur im Fach erhöht.
	Legen Sie bei einem längeren Stromausfall Trockeneis in den Gefrierschrank.
Probleme mit dem Netzkabel	Bei einem defekten Netzkabel. Es muss durch ein spezielles Kabel oder eine spezielle Baugruppe ersetzt werden, die beim Hersteller oder dem Kundendienst erhältlich ist.
	Das Gefriergerät muss so aufgestellt werden, dass der Stecker zugänglich ist.
Bei langfristigem Nichtgebrauch des Geräts	Entfernen Sie alle Gegenstände aus dem Fach und ziehen Sie den Stecker des Netzkabels aus der Steckdose.
	Reinigen Sie das Innere des Fachs und wischen Sie alles Wasser weg.
	Damit sich weder Schimmel noch üble Gerüche bilden, lassen Sie die Tür offen, damit das Fach vollständig trocknen kann.
Transport	Ziehen Sie den Stecker des Netzkabels aus der Wandsteckdose.
	Achten Sie beim Bewegen des Geräts darauf, dass die Füße das Netzkabel nicht beschädigen.
	Achten Sie darauf, dass die Füße nicht gegen Bodenstufen, Schwellen usw. stoßen.
Vorübergehende Aufbewahrung	Legen Sie ein Holzstück oder einen ähnlichen Gegenstand zwischen die Tür und das Hauptgerät, um zu verhindern, dass die Tür vollständig geschlossen wird.
	Achten Sie darauf, dass Sie den unbenutzten Gefrierschrank nicht an einem Ort aufbewahren, an dem Kinder spielen.
	Ein Kind, das sich bei geschlossener Tür im Gerät aufhält (versteckt), kann die Tür möglicherweise nicht von innen öffnen.

Fehlerbehebung

Problem	Mögliche Ursache & Lösung
Das Licht funktioniert nicht	<ul style="list-style-type: none"> • Das LED-Licht könnte beschädigt sein. Weitere Informationen zum Austausch der LED-Lichter finden Sie im Kapitel über Reinigung und Pflege. • Das Steuersystem hat das Licht deaktiviert, weil die Tür zu lange offen gehalten ist. Schließen und öffnen Sie die Tür, um das Licht zu reaktivieren.
Sie hören Wassergeräusche im Gefrierschrank	<ul style="list-style-type: none"> • Das ist normal. Die blubbernden Geräusche entstehen durch die Kühlflüssigkeit, die durch den Gefrierschrank zirkuliert.

Entsorgung des Gerätes

Dieses Gerät darf nicht mit dem normalen Hausmüll entsorgt werden.

Verpackungsmaterialien

Die Verpackungsmaterialien mit dem Recycling-Symbol sind recycelbar. Entsorgen Sie die Verpackung in dem dafür vorgesehenen Sammelcontainern.


Vor der Entsorgung des Gerätes

- 1. Stecken Sie den Hauptstromschalter aus der Steckdose.
- 2. Trennen Sie das Netzkabel ab und entsorgen Sie es mit dem Netzstecker.



Warnung

Der Gefrierschrank enthält Kühlmittel und Gase in der Isolierung. Die Kältemittel und Gase müssen fachgerecht entsorgt werden, da sie zu Augenverletzungen oder Entzündung führen können. Stellen Sie sicher, dass der Schlauch des Kühlkreislaufs vor der ordnungsgemäßen Entsorgung nicht beschädigt ist.

	Richtige Entsorgung dieses Produkts
	<p>Diese Markierung zeigt an, dass dieses Produkt in der EU nicht zusammen mit anderen Hausabfällen entsorgt werden sollte. Um mögliche Umwelt- und Gesundheitsschäden aus unkontrollierter Abfallentsorgung zu vermeiden, recyceln Sie es verantwortungsbewusst, um die nachhaltige Wiederverwendung von Rohstoffen zu fördern. Verwenden Sie bitte die entsprechenden Rückgabe- und Sammelsysteme zur Rückgabe Ihres gebrauchten Gerätes oder wenden Sie sich an den Händler, bei dem Sie das Produkt gekauft haben. Sie können dieses Produkt auf umweltfreundliche Weise recyceln.</p>

Entsorgung des Gerätes

Beachten Sie die folgenden Anweisungen, um eine Kontamination von Lebensmitteln zu vermeiden.

- Achten Sie beim Kühlen von Lebensmitteln darauf, dass Sie die Oberfläche des Innenraums nicht direkt berühren.
- Wenn Sie Lebensmittel einfrieren, sollten Sie die verschiedenen Lebensmittel getrennt voneinander aufbewahren, um Feuchtigkeitsverlust und Geruchsbildung zu vermeiden. Verwenden Sie stets nur ungiftiges, geschmacksneutrales, undurchlässiges und wasserdichtes Dichtungsmaterial.
- Heiße Lebensmittel sollten zuerst auf Raumtemperatur abgekühlt und dann in den Gefrierschrank gelegt werden, da dies sonst den Lagerungszustand anderer Lebensmittel beeinträchtigt und den Stromverbrauch erhöht.
- Wenn Sie die Tür längere Zeit geöffnet halten, kann dies zu einer erheblichen Temperaturerhöhung in den Kammern des Geräts führen.
- Reinigen Sie regelmäßig Oberflächen, die mit Lebensmitteln und zugänglichen Ablaufsystemen in Kontakt kommen können.
- Sie rohes Fleisch und Fisch in geeigneten Behältern im Kühlschrank auf, damit es nicht mit anderen Lebensmitteln in Berührung kommt oder darauf tropft.
- Zwei-Sterne-Tiefkühlfächer eignen sich für die Lagerung von Tiefkühlkost, die Lagerung oder Herstellung von Eiscreme und die Herstellung von Eiswürfeln.
- Ein-, Zwei- und Drei-Sterne-Abteile sind nicht zum Einfrieren frischer Lebensmittel geeignet.

Entsorgung des Gerätes

Reihenfolge	Fächer Typ	Zielaufbewahrungstemp. [°C]	Geeignete Lebensmittel
1	Kühlschrank	+2~+6	Eier, Fertiggerichte, abgepackte Lebensmittel, Obst und Gemüse, Milchprodukte, Kuchen, Getränke und andere Lebensmittel sind nicht zum Einfrieren geeignet.
2	(***)*- Gefrierschrank	≤-18	Meeresfrüchte (Fisch, Garnelen, Schalentiere), Süßwasserprodukte und Fleischprodukte (empfohlen für 3 Monate, je länger die Lagerzeit, desto schlechter der Geschmack und die Nährstoffe), geeignet für gefrorene frische Lebensmittel.
3	***- Gefrierschrank	≤-18	Meeresfrüchte (Fisch, Garnelen, Schalentiere), Süßwasserprodukte und Fleischprodukte (empfohlen für 3 Monate, je länger die Lagerzeit, desto schlechter der Geschmack und die Nährstoffe), nicht geeignet für gefrorene frische Lebensmittel.
4	**-* Gefrierschrank	≤-12	Meeresfrüchte (Fisch, Garnelen, Schalentiere), Süßwasser- Wasserprodukte und Fleischprodukte (empfohlen für 2 Monate, je länger die Lagerzeit, desto schlechter der Geschmack und die Ernährung) sind nicht als gefrorene frische Lebensmittel geeignet.
5	*-* Gefrierschrank	≤-6	Meeresfrüchte (Fisch, Garnelen, Schalentiere), Süßwasserprodukte und Fleischprodukte (empfohlen für 1 Monat, je länger die Lagerzeit, desto schlechter der Geschmack und die Nährstoffe), nicht geeignet für gefrorene frische Lebensmittel.

Entsorgung des Gerätes



Hinweis

Bitte lagern Sie unterschiedliche Lebensmittel entsprechend den Fächern oder der Lagertemperatur Ihrer gekauften Produkte.

- Wenn das Kühlgerät längere Zeit leer gelassen wird, schalten Sie das Gerät aus, entfrosten, reinigen, trocknen und lassen Sie die Tür offen, um Schimmelbildung im Gerät zu vermeiden.

Wasserspenderreinigung (speziell für Wasserspenderprodukte):

- Reinigen Sie die Wassertanks, wenn sie 48 Stunden nicht benutzt wurden: Spülen Sie das an eine Wasserversorgung angeschlossene Wassersystem, wenn 5 Tage lang kein Wasser gezogen wurde.



Warnung

Lebensmittel müssen in Tüten verpackt werden, bevor sie in den Gefrierschrank/das Gefrierfach gelegt werden, und Flüssigkeiten müssen in Flaschen oder verschlossenen Behältern verpackt werden, da die Produktstruktur nicht leicht zu reinigen ist.



Hinweis

- Der SuperFreeze wird verwendet, um das Vorgefrieren und Schnellgefrieren in der Reihenfolge des Gefrierfachs durchzuführen. Diese Funktion beschleunigt das Einfrieren von frischen Lebensmitteln und schützt gleichzeitig bereits gelagerte Lebensmittel vor unerwünschter Erwärmung.
- Um frische Lebensmittel einzufrieren, aktivieren Sie die SuperFreeze-Funktion mindestens 24 Stunden, bevor Sie die Lebensmittel zum vollständigen Vorgefrieren einlegen.
- Der SuperFreeze-Modus kehrt automatisch nach 48 Stunden in den normalen Modus zurück.

(Speziell für elektronische Temperaturregelungsprodukte)

Konformitätserklärung

Hiermit erklärt die Baytronic Handels GmbH, dass die NABO Gefriertruhe "GT 2970 " den gesetzlichen Anforderungen der Richtlinien:2014/35/EU (LVD), 2014/30/EU (EMC), 2009/125/EC (Ökodesign) und 2011/65/EU (ROHS) entspricht.

Die vollständige Konformitätserklärung finden Sie unter content.nabo.at


Importeur / Hersteller:

baytronic Handels GmbH | Harterfeldweg 4; A-4481 Asten | content.nabo.at



Entsorgung




Das Symbol der durchgestrichenen Abfalltonne auf Rädern auf dem  Produkt oder seiner Verpackung bedeutet, dass das Gerät nicht im Hausmüll entsorgt werden darf, sondern eine separate Entsorgung erfordert. Sie können das Altgerät kostenfrei bei einer geeigneten kommunalen Sammelstelle für Elektro- und Elektronikaltgeräte, z.B. einem Wertstoffhof, abgeben. Die Adressen erhalten Sie von Ihrer Stadt- bzw. Kommunalverwaltung. Alternativ können Sie kleine Elektroaltgeräte mit einer Kantenlänge bis zu 25 cm bei Händlern mit einer Verkaufsfläche für Elektro- und Elektronikgeräte von mind. 400 m² oder Lebensmittelhändlern mit einer Gesamtverkaufsfläche von mind. 800 m², die zumindest mehrmals im Jahr Elektro- und Elektronikgeräte anbieten, unentgeltlich zurückgeben. Größere Altgeräte können beim Neukauf eines Geräts der gleichen Geräteart, das im



Entsorgung



Das Symbol der durchgestrichenen Abfalltonne auf Rädern auf dem  Produkt oder seiner Verpackung bedeutet, dass das Gerät nicht im Hausmüll entsorgt werden darf, sondern eine separate Entsorgung erfordert. Sie können das Altgerät kostenfrei bei einer geeigneten kommunalen Sammelstelle für Elektro- und Elektronikaltgeräte, z.B. einem Wertstoffhof, abgeben. Die Adressen erhalten Sie von Ihrer Stadt- bzw. Kommunalverwaltung. Alternativ können Sie Elektroaltgeräte beim Kauf eines neuen Geräts der gleichen Art und mit derselben Funktion bei einem stationären Händler unentgeltlich zurückgeben. Bezüglich der Modalitäten der Rückgabe eines Altgeräts im Fall der Auslieferung des neuen Geräts, wenden Sie sich bitte an Ihren Händler.

Wesentlichen die gleichen Funktionen wie das neue Gerät erfüllt, bei einem entsprechenden Händler kostenfrei zurückgegeben werden. Bezüglich der Modalitäten der Rückgabe eines Altgeräts im Fall der Auslieferung des neuen Geräts, wenden Sie sich bitte an Ihren Händler.

Bitte Entnehmen Sie – sofern möglich – vor der Entsorgung des Produkts sämtliche Batterien und Akkus sowie alle Lampen, die zerstörungsfrei entnommen werden können.

Wir weisen darauf hin, dass Sie für die Löschung personenbezogener Daten auf dem zu entsorgenden Gerät selbst verantwortlich sind.

Bitte Entnehmen Sie – sofern möglich – vor der Entsorgung des Produkts sämtliche Batterien und Akkus sowie alle Lampen, die zerstörungsfrei entnommen werden können.

Wir weisen darauf hin, dass Sie für die Löschung personenbezogener Daten auf dem zu entsorgenden Gerät selbst verantwortlich sind.

Das Gerät kann Stoffe enthalten, die bei falscher Entsorgung Umwelt und menschliche Gesundheit gefährden können. Das Materialrecycling hilft, Abfall zu reduzieren und Ressourcen zu schonen. Durch die getrennte Sammlung von Altgeräten und deren Recycling tragen Sie zur Vermeidung negativer Auswirkungen auf die Umwelt und die menschliche Gesundheit bei.

Contents

Thank you for choosing the appliance. We are sure you will find your new refrigerator a pleasure to use. However, before you use the appliance, we recommend that you carefully read the instructions, which provide details about installing and using the product. Please keep this manual for future reference.

Safety and warning information 01

Installing your new appliance.....13

Description of the appliance.....15

Display controls.....17

How to install the handle and hook.....19

Cleaning and care.....20

Helpful hints and tips..... 22

Troubleshooting..... 24

Disposal of the appliance..... 27

Safety and warning information

For your safety and correct usage before installing and first using the appliance, read this user manual carefully, including its hints and warnings. To avoid unnecessary mistakes and accidents, it is important to make sure that all people using the appliance are thoroughly familiar with its operation and safety features. Save these instructions and be sure that they remain with the appliance if it is moved or sold, so that anyone using it throughout its life, will be properly informed on its usage and safety notices. For the safety of life and property, keep the precautions of these user's instructions as the manufacturer is not responsible for damages caused by omission.



Safety for children and others who are vulnerable people

According to EN standard

This appliance can be used by children aged from 8 years and above and persons with reduced physical, sensory or mental capabilities or lack of experience and knowledge if they have been given supervision or instruction concerning use of the appliance in a safe way and understand the hazards involved. Children shall not play with the appliance. Cleaning and user maintenance shall not be made by children without supervision.

Safety and warning information



Safety for children and others who are vulnerable people

According to IEC standard

This appliance is not intended for use by persons (including children) with reduced physical, sensory or mental capabilities, or lack of experience and knowledge, unless they have been given supervision or instruction concerning use of the appliance by a person responsible for their safety.

Children should be supervised to ensure that they do not play with the appliance.

Keep all packaging away from children as there is risk of suffocation.

If you are discarding the appliance, pull the plug out of the socket, cut the connection cable (as close to the appliance as you can) and remove the door to prevent children playing from suffering an electric shock or from closing themselves inside it.

If this appliance, featuring a magnetic door seals, is to replace an older appliance having a spring lock (latch) on the door or lid, be sure to make the spring lock unusable before you discard the old appliance. This will prevent it from becoming a death trap for a child.

Safety and warning information



General safety

- **WARNING**

This appliance is intended to be used in household and similar applications such as

1. staff kitchen areas in shops, offices and other working environments;
2. farm houses and by clients in hotels, motels and other residential type environments;
 - 1) bed and breakfast type environments;
 - 2) catering and similar non-retail applications.

- **WARNING**

Do not store explosive substances such as aerosol cans with a flammable propellant in this appliance.

- **WARNING**

If the supply cord is damaged, it must be replaced by the manufacturer, its service agent or similarly qualified persons in order to avoid a hazard.

- **WARNING**

Keep ventilation openings, in the appliance enclosure or in the built-in structure, clear of obstruction.

Safety and warning information



General safety

- **WARNING**

Do not use mechanical devices or other means to accelerate the defrosting process, other than those recommended by the manufacturer.

- **WARNING**

Do not damage the refrigerant circuit.

- **WARNING**

Do not use electrical appliances inside the food storage compartments of the appliance, unless they are of the type recommended by the manufacturer.

- **WARNING**

The refrigerant and insulation blowing gas are flammable. When disposing of the appliance, do so only at an authorized waste disposal center. Do not expose to flame.

- **WARNING**

When positioning the appliance, ensure the supply cord is not trapped or damaged.

- **WARNING**

Do not locate multiple portable socket-outlets or portable power supplies at the rear of the appliance.

Safety and warning information



Replacing the illuminating lamps

- **WARNING**

The illuminating lamps must not be replaced by the user! If the illuminating lamp is damaged, contact the customer helpline for assistance. This warning is only for freezers that contain illuminating lamps.



Refrigerant

The refrigerant isobutene (R600a) or R290 or R134a is contained within the refrigerant circuit of the appliance, a natural gas with a high level of environmental compatibility, which R600a and R290 is nevertheless flammable. During transportation and installation of the appliance, ensure that none of the components of the refrigerant circuit becomes damaged. The refrigerant R600a and R290 is flammable.

Safety and warning information

Refrigerant

- **WARNING**

Refrigerators contain refrigerant and gases in the insulation. Refrigerant and gases must be disposed of professionally as they may cause eye injuries or ignition. Ensure that tubing of the refrigerant circuit is not damage prior to proper disposal.

- **WARNING**



Risk of fire / flammable materials If the refrigerant circuit should be damaged:

1. Avoid opening flames and sources of ignition.
2. Thoroughly ventilate the room in which the appliance is situated.

It is dangerous to alter the specifications or modify this product in any way. Any damage to the cord may cause a short circuit, fire, and/or electric shock.

Safety and warning information



Electrical safety

1. The power cord must not be lengthened.
2. Make sure that the power plug is not crushed or damaged. A crushed or damaged power plug may overheat and cause a fire.
3. Make sure that you can access the main plug of the appliance.
4. Do not pull the main cable.
5. If the power plug socket is loose, do not insert the power plug. There is a risk of electric shock or fire.
6. You must not operate the appliance without the interior lighting lamp cover.
7. The freezer is only applied with power supply of single phase alternating current of 220-240V/50Hz. If fluctuation of voltage in the district of user is so large that the voltage exceeds the above scope, for safety sake, be sure to apply A.C. Automatic voltage regulator of more than 350W to the fridge. The fridge must employ a special power socket instead of common one with other electric appliances. Its plug must match the socket with ground wire.

Safety and warning information

Daily use

- Do not store flammable gas or liquids in the appliance, There is a risk of an explosion.
- Do not operate any electrical appliances in the appliance (e.g. electric ice cream makers, mixers etc.).
- When unplugging always pull the plug from the mains socket, do not pull on the cable.
- Do not place hot items near the plastic components of this appliance.
- This refrigerating appliance is not intended to be used as a built-in appliance.
- Do not place food products directly against the air outlet on the rear wall.
- Store pre-packed frozen food in accordance with the frozen food manufacture's instructions.
- The appliances manufactures storage recommendations should be strictly adhered to. Refer to relevant instructions for storage.
- Do not place carbonated or fizzy drinks in the freezer compartment as it creates pressure on the container, which may cause it to explode, resulting in damage to the appliance.

Safety and warning information

- Frozen food can cause frost burns if consumed straight from the freezer compartment.
- Do not place the appliance in direct sunlight.
- Keep burning candles, lamps and other items with naked flames away from the appliance so that do not set the appliance on fire.
- The appliance is intended for keeping food stuff and/or beverages in normal household as explained in this instruction booklet. The appliance is heavy. Care should be taken when moving it.
- Do not remove nor touch items from the freezer compartment if your hands are damp/wet, as this could cause skin abrasions or frost/freezer burns.
- Never use the base, drawers, doors etc. to stand on or as supports.
- Frozen food must not be refrozen once it has been thawed out.
- Do not consume ice popsicles or ice cubes straight from the freezer as this can cause freezer burn to the mouth and lips.
- To avoid items falling and causing injury or damage to the appliance, do not overload the door racks or put too much food in the crisper drawers.

Safety and warning information

Caution! Care and cleaning

- Before maintenance, switch off the appliance and disconnect the mains plug from the mains socket.
- Do not clean the appliance with metal objects, steam cleaner, etheral oils, organic solvents or abrasive cleansers.
- Do not use sharp objects to remove frost from the appliance. Use a plastic scraper.

Installation Important

- For electrical connection carefully, follow the instructions given in this manual. Unpack the appliance and check if there are damages on it.
- Do not connect the appliance if it is damaged. Report possible damages immediately to the place you bought it. In this case retain packing.
- It is advisable to wait at least four hours before connecting the appliance to allow the oil to flow back in the compressor.
- Adequate air circulation should be around the appliance, lacking this leads to overheating. To achieve sufficient ventilation, follow the instructions relevant to installation.
- Wherever possible the back of the product should not be too close to a wall to avoid touching or catching warm parts (compressor, condenser) to prevent the risk of fire, follow the instructions relevant to installation.

Safety and warning information

Installation Important

- The appliance must not be located close to radiators or cookers.
- Make sure that the mains plug is accessible after the installation of the appliance.

Service

- Any electrical work required to do the servicing of the appliance should be carried out by a qualified electrician or competent person.
- This product must be serviced by an authorized Service Center, and only genuine spare parts must be used.
 1. If the appliance is Frost Free.
 2. If the appliance contains a freezer compartment.
- Relevant information for ordering spare parts, directly or through other channels provided by the manufacturer, importer or authorized representative.
- If your refrigerator is damaged, our after-sales service team will provide you with relevant spare parts for repair within a few days.
- Instruction on how to find the model information in the product database, as defined in Regulation (EU) 2019/2016 by means of a weblink that links to the model information as stored in the product database or a link.

Safety and warning information

Note

Children aged from 3 to 8 years are allowed to load and unload refrigerating appliances. (This clause applies only to the EU region.)

Installing your new appliance

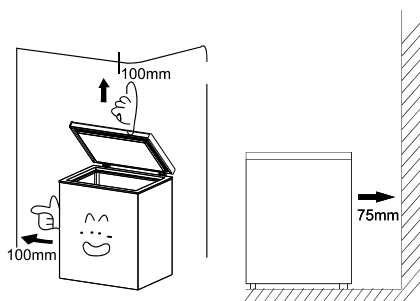
Before using the appliance for the first time, you should be aware of the following tips.

! Ventilation of appliance

In order to improve efficiency of the cooling system and save energy, it is necessary to maintain good ventilation around the appliance for the dissipation of heat. For this reason, sufficient clear space should be available around the freezer.

Suggest:

It is advisable for there to be 75mm of space from the back to the wall, at least 100mm from its side to the wall .



! Note

This appliance performs well in the climate class from SN to T or ST (Please refer to the climate type marked on the parameter nameplate on the appliance). It may not work properly if being left at a temperature above or below the indicated range for a long period.

Climate class	Ambient temperature
SN	+10°C to +32°C
N	+16°C to +32°C
ST	+16°C to +38°C
T	+16°C to +43°C

Lay your appliance in a dry place to avoid high moisture damage. Keep the appliance out of direct sunlight, rain or frost. Stand the appliance away from heat sources such as stoves, fires or heaters.

Leveling of appliance

- For sufficient leveling and air circulating in the lower rear section of the appliance, the bottom feet may need to be adjusted. Please use a suitable spanner.

Installing your new appliance

This section tells you how to use most of the useful features. We recommend that you read through them carefully before using the appliance.



Warning

- For proper installation, this refrigerator must be placed on a level surface of hard material that is the same height as the rest of the flooring. This surface should be strong enough to support a fully loaded.

Using your freezer compartment

- Compartment is suitable for storage of foods required to be frozen, such as meat, fish, ice cream and other perishable items.
- Caution! Ensure that bottles are not left in the freezer for longer than needed as freezing may cause the bottle break. Bottled or canned liquid are at risk of exploding caused by volume expansion and so should not be stored in the freezer compartment.

Before use

- Remove shipping package, tape, etc. and leave doors open for a while in order to ventilate the appliance. The unit is cleaned before shipment.
- However, it is recommended to clean the compartment interior once after delivery.
- Please insert power supply plug into the wall outlet, type “grounded single-phase 220–240 V”.
- Allow the unit to operate for about 1 hour to cool the compartment before placing items in the appliance.

Wait 5 minutes or more before re-starting

- Restarting the unit immediately after it has been turned off may cause fuses to blow and activate the circuit-breaker, the compressor may become overloaded, and/or other damage may occur.



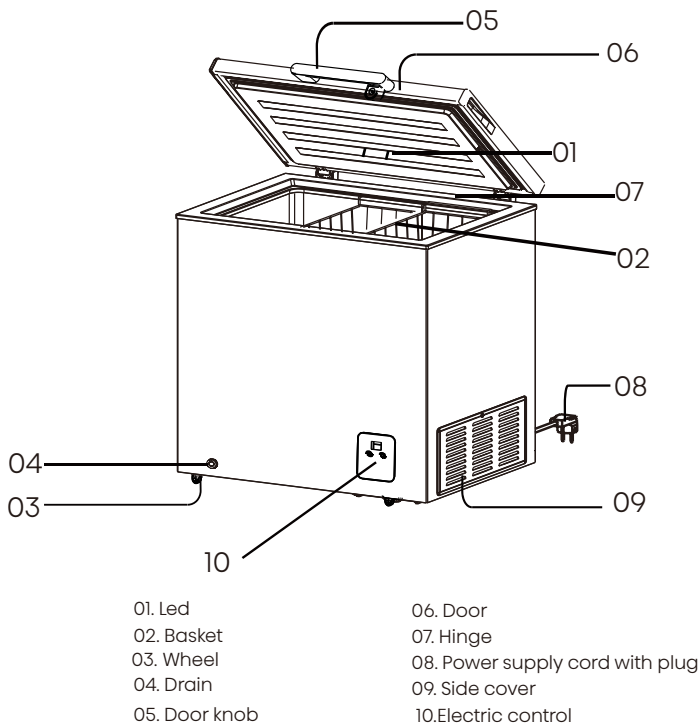
Warning

- Do not use the unit to store water or food that requires water as a storage medium.
- Never place fresh seafood containing water into the unit directly.

Description of the appliance

View of the appliance

Model no. : GT 2970



Specification and information (mm)

Product Name	Chest freezer
Product No.	GT 2970
Outer Dimensions (mm)	W×D×H
	1114×630×847

Description of the appliance



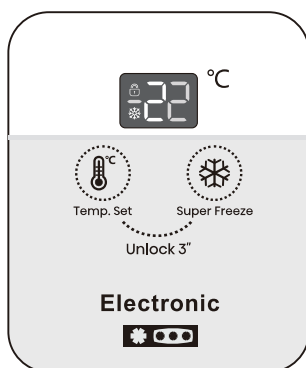
Note

- Due to constant development of our products, your refrigerator may be slightly different from this instruction manual, but its functions and usage remain the same.
- To get the best energy efficiency of this product, please place all shelves, drawers on their original position as the illustration above.
- Never touch the interior of the freezer chamber or frozen foods in the compartment with wet hands as this could result in frostbite.
- If the appliance has key, keep the key out of reach of children and not in the vicinity of the freezer.
- The specifications may change, please refer to the circuit name plate on the freezer.

Display controls

Note

- This figure is only a schematic diagram, so please refer to the physical object for details.
- In order to quickly freeze fresh food in the freezer, it is recommended to run at the maximum range for 24 hours before returning to the middle range.
- High temperature setting will accelerate food waste.



Control panel

1. It is used to control operation mode of the refrigerator and is located in the front of the refrigerator.
2. Hint: Since the displayed setting temperature is not the actual temperature but the target temperature, the temperature inside the freezer will vary depending on the stored foods.

Unlocking

1. When key locking icon of the refrigerator turns on, it means that keys of the refrigerator are locked. If the Temp. Set and Super Freeze key is pressed and held for about 3s at this moment, the locking indicator will turn off, keys will be unlocked, and the temperature and modes can be adjusted.
2. If no key is pressed within approximately 20s after 5 minutes of power on, the keys will be locked automatically. If no key is pressed within approximately 60s, the indicator will turn off. When any key is touched slightly at this time, the indicator will turn on again. The keys are not locked and the indicator turns on within 5 minutes after power on.

Display controls

Temperature adjustment

1. When the keys are unlocked, each time the Temp. Set is pressed, the temperature display zone will change from current setting temperature in the following order: “-14-→-15-→-16...-22-→-23-→-24-→-14”.
2. About 2s after the temperature setting is completed, the setting temperature flashes 5 times and the setting takes effect.

Quick-freezing mode switching

1. After the Super Freeze key is pressed in a mode other than Super Freeze mode when the keys are unlocked, “-25” will be displayed in temperature display zone and the Super Freeze icon turns on. If no key is pressed then, the “-25” in temperature display zone will flash 5 times and setting of Super Freeze mode takes effect.
2. When the keys are unlocked, the Super Freeze mode exited if the Super Freeze key is pressed in Super Freeze mode. When the Temp. Set key is pressed, the Super Freeze icon will flash 5 times to remind the user that the refrigerator is in Super Freeze mode.
3. After a period of continuous forced freezing in Super Freeze mode, the mode will be exited automatically and the original setting temperature will be followed during operation.



Note

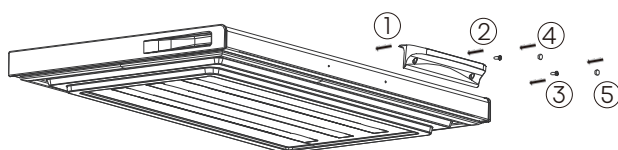
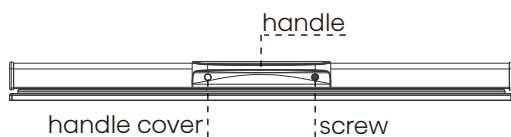
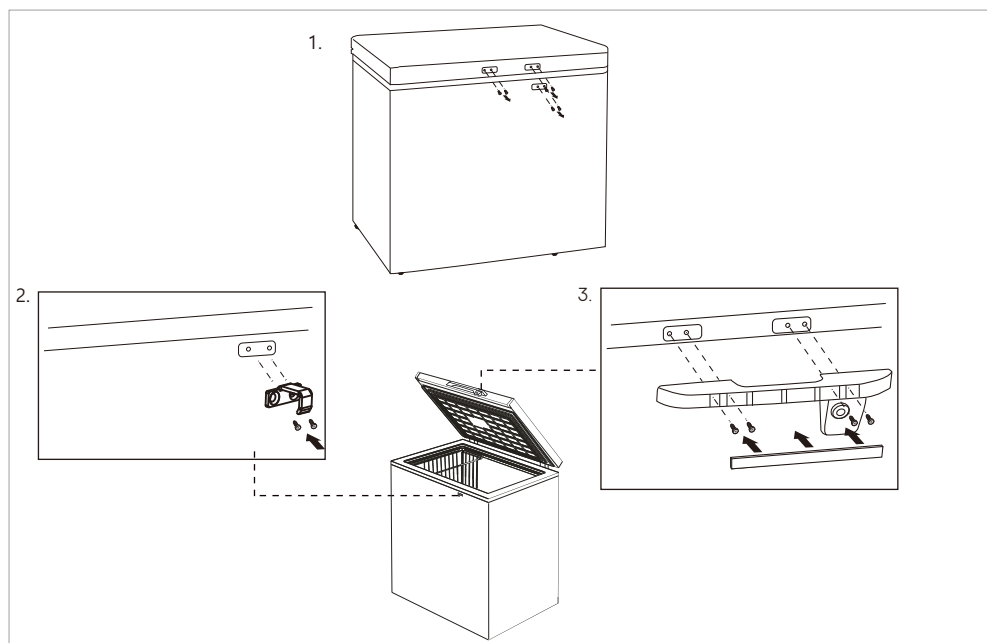
- The Super Freeze mode allows for rapid refrigeration, but also increases power consumption.
- The refrigerator can automatically remember the state before power off in case of any power failure, and run according to the state before power off after resumption of power, in which the Super Freeze mode will not be remembered.

Alarm and handling

When "E1" is displayed in the temperature display zone, it means that temperature sensor head of the refrigerator is out of order. Although the computer board will automatically control the operation, you shall contact the maintenance point for repair in time.

How to install the handle and hook

If the appliance has handle and hook, Perform the following steps to install.



- Make sure the door is always kept locked when not in use to prevent children from playing with the unit.
- The door keys should be kept out of reach of children.

Cleaning and care

- For hygienic reasons the appliance (including exterior and interior accessories) should be cleaned regularly (at least every two months).



Warning

- The appliance must not be connected to the mains during cleaning. Danger of electrical shock!
- Before cleaning switch the appliance off and remove the plug from the mains socket.

Exterior cleaning

- To maintain good appearance of your appliance, you should clean it regularly.
- Wipe the digital panel and display panel with a clean, soft cloth.
- Spray water onto the cleaning cloth instead of spraying directly on the surface of the appliance. This helps ensure an even distribution of moisture to the surface.
- Clean the doors, handles and cabinet surfaces with a mild detergent and then wiped dry with a soft cloth.



Warning

- Do not use sharp objects as they are likely to scratch the surface. Do not use Thinner, Car detergent
- Clorox, ethereal oil, abrasive cleansers or organic solvent such as Benzene for cleaning. They may damage the surface of the appliance and may cause fire.

Interior cleaning

- You should clean the appliance interior regularly. It will be easier to clean when food stocks are low. You can remove the basket or shelves for a more thorough clean.
- Wipe the inside of the freezer with a weak solution of bicarbonate of soda, and then rinse with warm water using a wrung-out sponge or cloth. Wipe completely dry before replacing the basket or shelves.
- Thoroughly dry all surfaces and removable parts before putting them back into place.

Cleaning and care

Cleaning before use

- Before using the appliance for the first time, wash the interior and all internal accessories with lukewarm water and some neutral soap so as to remove the typical smell of a brand new product, then dry thoroughly.

Defrosting

- You should defrost the freezer compartment two or three times a year when the ice is about 4 mm thick. To defrost, follow these steps:
- Set the thermostat to Maximum gear at least 12 hours before defrosting.
- After this period has elapsed, switch of the freezer compartment by removing the plug from the mains supply.
- Remove all food from the freezer and wrap them in newspaper and store in a cold place and leave the door open.
- When the defrosting is finished must the compartment be cleaned and wiped dry.
- Switch the appliance back on using the thermostat set to Maximum gear, wait at least one hour before replacing the foodstuff.
- After some hours the thermostat can be set back to original position.



Warning

- Do not use mechanical devices or other artificial means to accelerate the defrosting process, other than those recommended by the manufacturer.
- Do not use electrical appliance inside de food storage of the appliances, unless they are of the type recommended by the manufacturer.

Checks

- To ensure the safety, perform the following checks after cleaning the unit:
- Is the power cord plug firmly inserted into a dedicated wall outlet? Confirm that the plug is not abnormally hot.
- Check the power cord for cracks and damage. Should the slightest irregularity be observed, contact the dealer from whom you purchased this unit or our customer's service department.

Door seals cleaning

- Take care to keep door seals clean. Sticky food and drinks can cause seals to stick to the cabinet and tear when you open the door. Wash the seals with a mild detergent and warm water. Rinse and dry them thoroughly after cleaning.

Helpful hints and tips

Energy saving tips

- We recommend that you follow the tips to save energy.
- Try to avoid keeping the door open for long periods in order to conserve energy.
- Ensure the appliance is away from any sources of heat (Direct sunlight, electric oven or cooker etc.)
- Don't set the temperature colder than necessary.
- Don't store warm food or evaporating liquid in the appliance.
- Place the appliance in a well ventilated, humidity free room. Please refer to the installing your new appliance chapter.
- The description of appliance diagram shows the correct combination for the drawers, crisper basket and shelves, do not adjust the combination as this is designed to be the most energy efficient configuration.

Hints for fresh food refrigeration

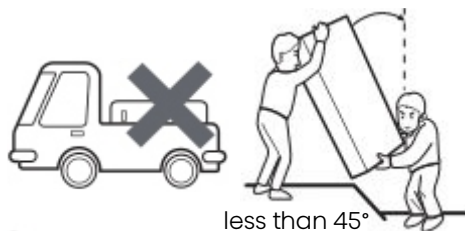
- Do not place hot food directly into the refrigerator or freezer, the internal temperature will increase resulting in the compressor having to work harder and will consume more energy.
- Do cover or wrap the food, particularly if it has a strong flavor.
- Place food properly so that air can circulate freely around it.

Hints for fresh food refrigeration

- Ensure that frozen food has been stored correctly by the food retailer.
- Once defrosted, food will deteriorate rapidly and should not be re-frozen.
- Do not exceed the storage period indicated by the food manufacturer.

Moving the Chest Freezer

- Unplug the power plug and cut off the power.
- Remove all food from the freezer.
- Use tape to fix moving parts such as refrigerator shelves, fruit and vegetable boxes and drawers.
- Close the freezer door tightly and secure it with tape to prevent it from being opened when moving.
- When handling, the maximum inclination angle should not exceed 45°, so as to avoid the failure of the refrigeration system.
- In order to avoid scratching the floor, the feet or wheel of the freezer should be wrapped in advance, and it is forbidden to forcibly move the freezer.
- Do not hold the freezer door, top cover and various pipes when moving. the freezer upside down.



 Do not put the freezer upside down.

Helpful hints and tips

the recommended setting of temperatures in each compartment for optimum food preservation. These settings shall not contradict the storage conditions set out in Annex III, Table 3.

Switching off your appliance

- If the appliance needs to be switched off for an extended period, the following steps should be taken to prevent mould on the appliance.
 1. Remove all food.
 2. Remove the power plug from the mains socket.
 3. Clean and dry the interior thoroughly.
 4. Ensure that all the doors are wedged open slightly to allow air to circulate.

Troubleshooting

If you experience a problem with your appliance or are concerned that the appliance is not functioning correctly, you can carry out some easy checks before calling for service, please see below. You can carry out some easy checks according to this section before calling for service.



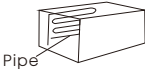
Warning

Don't try to repair the appliance yourself. If the problem persists after you have made the checks mentioned below, contact a qualified electrician, authorized service engineer or the shop where you purchased the product.

Troubleshooting

Problem	Possible cause & Solution
Appliance is not working correctly	Check whether the power cord is plugged into the power outlet properly, or the temperature control turn to OFF、Off or 0.
	Check the fuse or circuit of your power supply, replace if necessary.
	The ambient temperature is too low. Try setting the chamber temperature to a colder level to solve this problem.
Odours from the compartments	The interior may need to be cleaned.
	Some food, containers or wrapping cause odours.
Noise from the appliance	<p>The sounds below are quite normal:</p> <ul style="list-style-type: none"> • Compressor running noises. • Air movement noise from the small fan motor in the freezer compartment or other compartments. • Gurgling sound similar to water boiling. • Clicking noise before the compressor starts.
	<p>Other unusual noises are due to the reasons below and may need you to check and take action:</p> <ul style="list-style-type: none"> • The cabinet is not level. • The back of appliance touches the wall. • Bottles or containers knocking against each other.
Inadequate refrigeration	<ul style="list-style-type: none"> • Is the place of installation ventilated? • Is the freezer exposed to direct sunlight, placed near a heater or stove? • Are the lids opened and closed frequently? • Are items stocked beyond the load line? • Is a lot of frost forms in the freezer?

Troubleshooting

Problem	Possible cause & Solution
Condensation on cooler exterior	<ul style="list-style-type: none"> Condensation may condense on the exterior and door during hot and humid days or depending on the place of installation. This occurs when the humidity is high and water particles in the cold surfaces. This is normal. Wipe away condensation with a dry cloth.
The circumference of freezer feels hot	<ul style="list-style-type: none"> Especially in summer or in starting running, the circumference of freezer feels hot. Because freezer inside has a pipe for radiating and preventing condensation. The heat do not affect inside goods. 
Power failure	Keep the opening and closing of the door for a minimum to prevent cold air from escaping.
	Avoid placing new items in the cooler as this will raise the temperature inside the compartment.
	In case of a long power suspension, place dry ice in the freezer.
Power cord problems	If the supply cord is damaged. It must be replace by a special cord or assembly available from the manufacturer or the service agent.
	The freezer must be positioned so that the plug is accessible.
When not used for along period	Remove all items from the compartment and disconnect the power cord plug from the wall outlet.
	Clean the compartment interior and wipe away all water.
	To prevent mold formation and foul odors, leave the door open to dry the compartment completely.
Transportation	Disconnect the power cord plug from the wall outlet.
	When moving the appliance, make sure that the feet do not damage the power cord.
	Do not let the feet hit against floor steps, thresholds, etc.

Troubleshooting

Problem	Possible cause & Solution
Temporary storage	Put piece of wood or other similar item between the door and main unit to prevent complete closing of the door.
	Be sure not to store the unused freezer in a location where children play.
	Should a child enter the compartment and the door is closed, the child may not be able to open the door from the inside.
The light is not working	<ul style="list-style-type: none">• The LED light may be damaged. Refer to replace LED lights in cleaning and care chapter.• The control system has disabled the lights due to the door being kept open too long, close and reopen the door to reactivate the lights.
You can hear water bubbling in the freezer	<ul style="list-style-type: none">• This is normal. The bubbling comes from the refrigerant coolant liquid circulating through the freezer.

Disposal of the appliance

It is prohibited to dispose of this appliance as household waste.

Packaging materials

Packaging materials with the recycle symbol are recyclable. Dispose of the packaging into a suitable waste collection container to recycle it.

Before disposal of the appliance

- 1. Pull out the mains plug from the mains socket.
- 2. Cut off the power cord and discard with the mains plug.



Warning

Freezer contains refrigerant and gases in the insulation. Refrigerant and gases must be disposed of professionally as they may cause eye injuries or ignition. Ensure that tubing of the refrigerant circuit is not damage prior to proper disposal.

Correct Disposal of this product	
	<p>This marking indicates that this product should no be disposed with other household wastes throughout the EU. To prevent possible harm to the environment or human health from uncontrolled waste disposal, recycle it responsibly to promote the sustainable reuse of material resources. To return your used device, please use the return and collection systems or contact the retailer where the product was purchased. They can take this product for environmental safe recycling.</p>

Disposal of the appliance

To avoid contamination of food, please respect the following instructions

- When refrigerating food, please be careful not to contact the surface of the inner box directly.
- When frozen food, in order to prevent moisture loss, prevent the odor, should separate the different food sealed storage, and can only use non-toxic, tasteless, impermeable, waterproof sealing material.
- Hot food should be cooled to room temperature first, then put into the freezer, otherwise it will affect the storage status of other foods and increase the power consumption.
- Opening the door for long periods can cause a significant increase of the temperature in the compartments of the appliance.
- Clean regularly surfaces that can come in contact with food and accessible drainage systems.
- Store raw meat and fish in suitable containers in the refrigerator, so that it is not in contact with or drip onto other food.
- Two-star frozen-food compartments are suitable for storing pre-frozen food, storing or making ice cream and making ice cubes.
- One-, two- and three-star compartments are not suitable for the freezing of fresh food.

Disposal of the appliance

Order	Compartments type	Target storage temp.[°C]	Appropriate food
1	Fridge	+2~+6	Eggs, cooked food, packaged food, fruits and vegetables, dairy products, cakes, drinks and other foods which are not suitable for freezing.
2	(***)*-Freezer	≤-18	Seafood (fish, shrimp, shellfish), freshwater aquatic products and meat products (recommended for 3 months ,the longer the storage time, the worse the taste and nutrition), suitable for frozen fresh food.
3	***-Freezer	≤-18	Seafood (fish, shrimp, shellfish), freshwater aquatic products and meat products (recommended for 3 months, the longer the storage time, the worse the taste and nutrition),are not suitable for frozen fresh food.
4	** -Freezer	≤-12	Seafood (fish, shrimp, shellfish), freshwater aquatic products and meat products (recommended for 2 months, the longer the storage time, the worse the taste and nutrition), are not suitable for frozen fresh food.
5	*-Freezer	≤-6	Seafood (fish, shrimp, shellfish), freshwater aquatic products and meat products (recommended for 1 month, the longer the storage time, the worse the taste and nutrition), are not suitable for frozen fresh food.

Disposal of the appliance



Note

please store different foods according to the compartments or target storage temperature of your purchased products.

- If the refrigerating appliance is left empty for long periods, switch off, defrost, clean, dry, and leave the door open to prevent mould developing within the appliance.

Water dispenser cleaning (special for water dispenser products):

- Clean water tanks if they have not been used for 48 h; flush the water system connected to a water supply if water has not been drawn for 5 days.



Warning

Food needs to be packed in bags before putting into the freezer, and liquids need to be packed in bottles or capped containers to avoid the problem that the product design structure is not easy to clean.



Note

- The Super Freeze is used to perform pre-freezing and fast freezing in sequence of Freezer compartment. This function accelerates the freezing of fresh food and, at the same time, protects foodstuffs already stored from undesirable warming.
- To freeze fresh food activate the Super Freeze function at least 24 hours before placing the food to complete pre-freezing.
- Super Freeze mode will automatically return to the regular mode after 48h.
(Dedicated to electronic temperature control products)